

Заказчик: ГКУ НСО «УКС»

**«Дом культуры в п. Новые Решеты Новорешетовский сельсовет
Кочковский район»**

ПРОЕКТНАЯ ДОКУМЕНТАЦИЯ

Раздел 5, Сведения об инженерном оборудовании, о сетях инженерно-технического обеспечения, перечень инженерно-технических мероприятий, содержание технологических решений. Подраздел 7.1, Технологические решения.

Ш И Ф Р : 422-05/2022-ИОС7.1

Том 5-7.1

Новосибирск 2022 г.

Заказчик: ГКУ НСО «УКС»

**«Дом культуры в п. Новые Решеты Новорешетовский сельсовет
Кочковский район»**

ПРОЕКТНАЯ ДОКУМЕНТАЦИЯ

Раздел 5, Сведения об инженерном оборудовании, о сетях инженерно-технического обеспечения, перечень инженерно-технических мероприятий, содержание технологических решений. Подраздел 7.1, Технологические решения.

Ш И Ф Р : 422-05/2022-ИОС7.1

Том 5-7.1

Директор

Е.В. Данилов

ГИП

Е.В. Данилов

Новосибирск 2022 г.

Содержание

Обозначение	Наименование	Примечание
422-05/2022-ИОС7.1-С	Содержание тома	Стр.2
422-05/2022-СП	Состав проектной документации	Стр.3
Текстовая часть раздела		
422-05/2022-ИОС7.1.ТЧ	Текстовая часть	Стр.4-10
	Графическая часть	
422-05/2022-ИОС7.1 л.1	План на отм. 0,000 с расстановкой технологического оборудования. Фрагмент плана на отм. +3,000	Стр.11
422-05/2022-ИОС7.1 л.2	Спецификация технологического оборудования	Стр.12

Взамен инв.№		Подпись и дата							
Инв.№ подл							422-05/2022-ИОС7.1-С		
	Изм.	Кол.уч.	Лист	№ док.	Подпись	Дата			
	Ковалева	Буторлагин			08.22	Содержание тома	Стадия	Лист	Листов
							П		1
	Проверил	Данилов			08.22		ООО «Проектные Технологии»		
	Н.контр.	Березин			08.22				
	ГИП	Данилов			08.22				

Текстовая часть

Проектная документация на строительство дома культуры в п. Новые Решеты Новорешетовского сельсовета Кочковского района разработана на основе типового проекта «Дом культуры в п. Шадрино Евсинского сельсовета Искитимского района» решение Минстроя РФ №238-ПРМ-ОД от 30.04.2019.

Настоящий раздел проектной документации разработан на основании следующих нормативных документов:

- Федеральный закон Российской Федерации от 22 июля 2008 г. №123-ФЗ «Технический регламент о требованиях пожарной безопасности»;
- Федеральный закон Российской Федерации от 30 декабря 2009 г. №384-ФЗ «Технический регламент о безопасности зданий и сооружений».
- СП 118.13330.2022 «Общественные здания и сооружения»;
- СП 12.13130.2009 «Определение категорий помещений, зданий и наружных установок по взрывопожарной и пожарной опасности»;
- СП 59.13330.2020 «Доступность зданий и сооружений для маломобильных групп населения»;
- СанПиН 2.4.4.3172-14 «Санитарно-эпидемиологические требования к устройству, содержанию и организации режима работы образовательных организаций дополнительного образования детей»;

Взамен инв. №									
Подпись и дата									
Инв. № подл.	Изм.	Кол. уч.	Лист	№ док.	Подпись	Дата	422-05/2022-ИОС7.1.ТЧ		
	Разраб.		Буторлагин			08.22			
	Проверил		Данилов			08.22	Текстовая часть		
	Н.контр.		Березин			08.22			
	ГИП		Данилов			08.22			
							Стадия	Лист	Листов
							П	1	15
							ООО «Проектные Технологии»		

а) сведения о производственной программе и номенклатуре продукции, характеристику принятой технологической схемы производства в целом и характеристику отдельных параметров технологического процесса, требования к организации производства, данные о трудоемкости изготовления продукции ;

Для помещений общественного назначения не требуется.

б) обоснование потребности в основных видах ресурсов для технологических нужд - для объектов производственного назначения;

Для помещений общественного назначения не требуется.

б(1)) описание мест расположения приборов учета используемых в производственном процессе энергетических ресурсов и устройств сбора и передачи данных от таких приборов;

Помещения дома культуры оснащаются системами электроснабжения и системами мониторинга потребления электроэнергии. В электрических сетях должен поддерживаться номинальный уровень напряжения. В местах общего пользования устанавливаются люминесцентные и энергоэффективные разрядные лампы.

Учет электроэнергии осуществляется электронными счетчиками, установленными на вводной панели ВРУ счетчиками типа Меркурий 230 расположенными в электрощитовой.

Для учета общего расхода воды на вводе водопровода установлен счетчик воды.

Схемы размещения установленных в здании приборов учета электрической энергии, холодного и горячего водоснабжения, тепловой энергии на отопление здания представлены в графической части разделов проекта.

в) описание источников поступления сырья и материалов - для объектов производственного назначения;

Для помещений общественного назначения не требуется.

г) описание требований к параметрам и качественным характеристикам продукции - для объектов производственного назначения;

Для помещений общественного назначения не требуется.

Взамен инв.№	
Подпись и дата	
Инв.№ подл	

						422-05/2022-ИОС7.1.ТЧ	Лист
							2
Изм.	Кол.уч.	Лист	№ док.	Подпись	Дата		

д) обоснование показателей и характеристик (на основе сравнительного анализа) принятых технологических процессов и оборудования - для объектов производственного назначения;

Для помещений общественного назначения не требуется.

е) обоснование количества и типов вспомогательного оборудования, в том числе грузоподъемного оборудования, транспортных средств и механизмов;

Для горизонтального перемещения прибывших в буфет продуктов (при необходимости), сценического оборудования используются средства малой механизации - ручная грузовая платформенная тележка. Механооборудование эстрады (лебедки и т.п) разрабатываются отдельным проектом.

В использовании других транспортных средств и механизмов, а также грузоподъемного оборудования, нет необходимости.

ж) перечень мероприятий по обеспечению выполнения требований, предъявляемых к техническим устройствам, оборудованию, зданиям, строениям и сооружениям на опасных производственных объектах, - для объектов производственного назначения;

Для помещений общественного назначения не требуется.

з) сведения о наличии сертификатов соответствия требованиям промышленной безопасности и разрешений на применение используемого на подземных горных работах технологического оборудования и технических устройств (при необходимости) - для объектов производственного назначения;

Для помещений общественного назначения не требуется.

и) сведения о расчетной численности, профессионально-квалификационном составе работников с распределением по группам производственных процессов, числе рабочих мест и их оснащенности - для объектов производственного назначения;

Численность сотрудников, режим работы приняты по заданию на проектирование. Количество сотрудников с разделением по сменам и с указанием группы производственного процесса приведено в таблице 1. Режим работы – односменный, 5 дней в неделю, продолжительность рабочей смены – 8 часов. Часы работы устанавливаются администрацией с учетом 40-часовой рабочей недели.

Изм.	Кол.уч.	Лист	№ док.	Подпись	Дата	422-05/2022-ИОС7.1.ТЧ	Лист
							3

Взамен инв.№	
Подпись и дата	
Инв.№ подл	

Таблица 1

№ пп.	Наименование подразделения	Режим работы	Кол-во сотрудников в макс. смену	Кол-во сотрудников в сутки	Общее кол-во сотрудников	Группа произв. процесса
1.	Заведующий	1 смена (8 ч в сут)	1	1	1	-
2.	Методист	1 смена (8 ч в сут)	1	1	1	
3.	Педагоги	1 смена (8 ч в сут)	3	3	3	-
4.	Рабочие сцены	1 смена (8 ч в сут)	1	1	1	16
5.	Персонал буфета	1 смена (8 ч в сут)	1	1	1	4
6.	Технический, вспомогательный персонал (работники по обслуживанию здания и оборудования, уборщик, гардеробщик, дворник)	1 смена (8 ч в сут)	4	4	4	16
7.	Охрана	1 смена (8 ч в сут)	1	1	1	-
	ИТОГО		12	12	12	

к) перечень мероприятий, обеспечивающих соблюдение требований по охране труда при эксплуатации производственных и непроизводственных объектов капитального строительства (кроме жилых зданий);

В соответствии с действующими нормативными документами проектом предусмотрены планировочные и инженерные решения, обеспечивающие охрану труда, технику безопасности и требования производственной санитарии для работающих сотрудников в здании дома культуры:

- планировка и отделка помещений выполнена в соответствии с санитарными нормами и правилами;
- расстановка технологического оборудования и организация мест для занятий, рабочих мест произведена с учетом создания оптимальных рабочих зон и зон обслуживания;

Взамен инв.№	
Подпись и дата	
Инв.№ подл	

						422-05/2022-ИОС7.1.ТЧ	Лист
							4
Изм.	Кол.уч.	Лист	№ док.	Подпись	Дата		

- предусмотрены необходимые бытовые и санитарно-гигиенические помещения (гардеробные, санузлы);

- запроектировано помещение уборочного инвентаря.

Все используемые материалы должны быть допущены к применению Федеральной службой по надзору в сфере защиты прав потребителя и благополучия человека и иметь санитарно-эпидемиологическое заключение на соответствие санитарным правилам.

Предусматривается комплекс следующих мероприятий, направленных на обеспечение нормальных условий труда и защиту работников от травматизма:

- пути эвакуации предусмотрены в соответствии с СП;

- естественное и искусственное освещение помещений, эвакуационное освещение в проходах и на лестничных клетках, соответствует требованиям действующих норм;

- для защиты от поражения электрическим током предусматривается заземление оборудования в соответствии с нормами;

- эксплуатация, ремонт и обслуживание оборудования помещений должны осуществляться в соответствии с требованиями эксплуатационной документации заводов-изготовителей или разработчиков оборудования, технологических инструкций и инструкций по охране труда;

- для снижения тяжести и напряженности трудового процесса сотрудников предусматриваются регламентированные перерывы в соответствии с требованиями санитарных правил и внутренним трудовым распорядком.

Лица, поступающие на работу, проходят медицинские осмотры, профессиональную гигиеническую подготовку и аттестацию в установленном порядке. Проведение медицинских осмотров регламентируется нормативными документами Минздрава России.

Для отдыха и приема пищи сотрудников предусмотрена комната приема пищи, оборудованная холодильными шкафами, микроволновой печью, электрочайником.

В помещениях обеспечиваются необходимые параметры микроклимата системами отопления и вентиляции.

Дезинсекционные и дератизационные мероприятия осуществляются специализированными службами на основании заявок или договоров. Стирка спецодежды осуществляется централизованно.

Помещения, в которых предусмотрены рабочие места с ПЭВМ, имеют естественное и искусственное освещение. Оконные проемы в помещениях с рабочими местами с ПЭВМ

Инв.№ подл	Подпись и дата	Взамен инв.№							Лист
									5
			Изм.	Кол.уч.	Лист	№ док.	Подпись	Дата	422-05/2022-ИОС7.1.ТЧ

оборудованы жалюзи. Рабочие столы размещены таким образом, что видеодисплейные терминалы ориентированы боковой стороной к световым проемам, чтобы естественный свет падал преимущественно слева. Для размещения ПЭВМ предусмотрены эргономичные столы, обеспечивающие оптимальное размещение на рабочей поверхности используемого оборудования. Рабочие кресла предусмотрены подъемно-поворотными, регулируемые по высоте и углам наклона сиденья и спинки. Для сбора мусора на территории предусматриваются контейнеры, установленные на специальных площадках.

л) описание автоматизированных систем, используемых в производственном процессе, - для объектов производственного назначения;

Для общественного здания не требуется.

м) результаты расчетов о количестве и составе вредных выбросов в атмосферу и сбросов в водные источники (по отдельным цехам, производственным сооружениям) - для объектов производственного назначения;

Для помещений общественного назначения не требуется.

н) перечень мероприятий по предотвращению (сокращению) выбросов и сбросов вредных веществ в окружающую среду;

Выброс загрязняющих веществ в атмосферу от здания дома культуры отсутствует. Сброс сточных вод в природные водоемы не производится. Мероприятия по предотвращению (сокращению) выбросов и сбросов вредных веществ в окружающую среду не разрабатывались.

о) сведения о виде, составе и планируемом объеме отходов производства, подлежащих утилизации и захоронению, с указанием класса опасности отходов - для объектов производственного назначения;

Для общественного здания не требуется.

Инв.№ подл	Подпись и дата	Взамен инв.№							Лист
Изм.	Кол.уч.	Лист	№ док.	Подпись	Дата	422-05/2022-ИОС7.1.ТЧ			6

о.1) перечень мероприятий по обеспечению соблюдения установленных требований энергетической эффективности к устройствам, технологиям и материалам, используемым в производственном процессе, позволяющих исключить нерациональный расход энергетических ресурсов, если такие требования предусмотрены в задании на проектирование;

В соответствии с СП 50.13330.2012 «Тепловая защита зданий» в целях сокращения расхода тепла на отопление зданий в холодный и переходный периоды года предусматриваются следующие мероприятия:

- объемно-планировочные решения, обеспечивающие наименьшую площадь наружных конструкций для зданий одинакового объема;
- устройство тамбурных помещений за входными дверями;
- рациональный выбор эффективных теплоизоляционных материалов с предпочтением материалов меньшей теплопроводности и пожарной опасности;
- конструктивные решения равноэффективных в теплотехническом отношении ограждающих конструкций, обеспечивающие их высокую теплотехническую однородность;
- эксплуатационно-надежную герметизацию стыковых соединений и швов наружных ограждающих конструкций и элементов;
- теплоизоляцию стен подвальных и технических помещений;
- размещение отопительных приборов под световыми проемами и применение за ними теплоотражающей теплоизоляции.

Заполнение зазоров в примыканиях окон и к конструкциям наружных стен предусматривается проектом с применением вспенивающихся синтетических материалов. Швы монтажные узлы примыканий оконных и дверных блоков к стеновым проемам соответствуют требованиям ГОСТ Р 52749-2007 «Швы монтажные оконные с паропроницаемыми саморасширяющимися лентами». Все притворы окон содержат уплотнительные прокладки (не менее двух) из силиконовых материалов или морозостойкой резины. Заполнение пространства между оконной коробкой и внутренней поверхностью четверти производится, как правило, вспенивающимся теплоизоляционным материалом на основе пенополиуретана. Варианты установки и применения оконных и дверных блоков в ПВХ переплетах должны исключать их выпадение наружу в случае пожара.

Ограждающие конструкции, контактирующие с грунтом, следует предохранять от грунтовой влаги путем устройства гидроизоляции.

Взамен инв.№	
Подпись и дата	
Инв.№ подл	

						422-05/2022-ИОС7.1.ТЧ	Лист
							7
Изм.	Кол.уч.	Лист	№ док.	Подпись	Дата		

о.2) обоснование выбора функционально-технологических, конструктивных и инженерно-технических решений, используемых в объектах производственного назначения, в части обеспечения соответствия зданий, строений и сооружений требованиям энергетической эффективности и требованиям оснащенности их приборами учета используемых энергетических ресурсов (за исключением зданий, строений, сооружений, на которые требования энергетической эффективности и требования оснащенности их приборами учета используемых энергетических ресурсов не распространяются);

Для общественного здания не требуется

п) описание и обоснование проектных решений, направленных на соблюдение требований технологических регламентов;

Дом культуры располагается в отдельно стоящем одноэтажном здании, предназначен для проведения воспитательной и культурно-просветительной работы.

Зрелищная часть дома культуры - универсальный зрительный зал на 100 мест с эстрадой и моторизированным проекционным экраном. Технологические решения непосредственно зрительного зала (световое, звуковое оборудование, механо- оборудование, системы видеопроекции) выполняются отдельным проектом (см. подраздел 7.2, шифр 08/05-ЦТТС-ИОС7.2).

Габариты эстрады – 7,5х4,5м. Высота пола игровой площадки над уровнем пола зрительного зала у первого ряда зрительных мест составляет 0,8 м.

Одежда эстрады зала включает в себя несколько элементов:

- Антрактно-раздвижной занавес (АРЗ), предназначенный для перекрытия мягкой драпировкой порталного проема;
- арлекин – короткий горизонтальный занавес, расположенный перед антрактно-раздвижным занавесом;
- кулисы (боковая драпировка эстрады);
- сценический задник.

Для постановочного освещения предусмотрены выносные софиты и рамы для прожекторов, софитные подъемы.

Система видеопроекции – видеопроектор, ноутбук, проекционный экран (16:9). Система звукоусиления – активные акустические системы, активный сабвуфер, активная акустическая система-монитор, микшерный пульт, радиосистема, микрофоны динамические.

Взамен инв.№	
Подпись и дата	
Инв.№ подл	

						422-05/2022-ИОС7.1.ТЧ	Лист
							8
Изм.	Кол.уч.	Лист	№ док.	Подпись	Дата		

Рабочее место свето-звукоинженера, оператора организовано в зрительном зале в осях Г-Д/З.

Предусматривается устройство кресел без крепления к полу для возможности многофункционального использования зрительного зала: для проведения массовых мероприятий, лекций, праздников, встреч, вечеров отдыха, танцевальных вечеров, дискотек.

Для обслуживания артистов запроектирована артистическая уборная, оснащенная гримерным столом, передвижным вешалом для одежды, зеркалами, светозащитными шторами.

Предусмотрено складское помещение зрелищной части: кладовая декораций, буфетной, мебели, костюмов, инвентаря. Высота складирования (ручным способом) – не более 2м.

Состав помещений клубной части: информационный центр, два помещения для занятий кружков (на 4 и 8 мест для занятий), художественная студия (на 5 мест для занятий).

В помещении информационного центра организовано место для занятий с компьютером для поиска и изучения необходимой литературы. Вместимость библиотечного фонда – 1 тыс. ед. хранения. Художественная студия предназначена для занятий акварельной живописью и рисунком. Кружковые помещения предназначены для организации теоретических занятий различной направленности.

В состав вестибюльной группы помещений входят фойе-вестибюль, гардероб для зрителей, мужской и женский санузел. На площади вестибюля предусмотрено место для размещения информационной стойки с рабочим местом кассира.

На период проведения зрелищных мероприятий предусмотрена работа буфета. Работа буфета предусматривается на готовой продукции в ограниченном ассортименте: покупные мучные и кондитерские изделия в индивидуальной упаковке производителя, холодные и горячие напитки (чай, кофе, соки, воды), мороженое, продукты в заводской упаковке (орешки, шоколад, печенье). Производство блюд не предусмотрено. Доставка продукции производится автотранспортом малой и средней грузоподъемности. Разгрузка осуществляется в часы, когда клуб закрыт для посетителей. Используемая тара – одноразовая. Подсобное помещение буфета предназначено для временного хранения продукции, подготовки к реализации; оборудовано стеллажом, холодильными шкафами, столом со встроенной моечной ванной. Используемая посуда – одноразовая. Сбор использованной одноразовой посуды организовывается в емкости с полиэтиленовыми пакетами и по окончании мероприятия (в конце дня) выносятся в контейнеры для мусора.

Доступ маломобильных групп населения (МГН), в том числе, передвигающихся на креслах-

Инв.№ подл	Подпись и дата	Взамен инв.№							Лист
									9
			Изм.	Кол.уч.	Лист	№ док.	Подпись	Дата	422-05/2022-ИОС7.1.ТЧ

колясках, предусмотрен во все помещения общественного назначения.

Служебно-бытовые и вспомогательные помещения запроектированы в составе: кабинет заведующего и методиста, комната приема пищи. Кабинет на два рабочих места оснащен необходимой офисной мебелью, компьютерной техникой. Для хранения верхней одежды персонала предусмотрена установка отдельных шкафов в гардеробе. Хранение спецодежды технического персонала организовано в комнате приема пищи. Для приема пищи предусмотрена установка холодильного шкафа, электрочайника, микроволновой печи, стола.

Хранение и обработка уборочного инвентаря организовано в санузле, оборудованном хозяйственным шкафом (для инвентаря, моющих и дезинфицирующих средств), душевым поддоном.

п_1 описание мероприятий и обоснование проектных решений, направленных на предотвращение несанкционированного доступа на объект физических лиц, транспортных средств и грузов;

Для данного проекта не разрабатывается.

п_2 описание технических средств и обоснование проектных решений, направленных на обнаружение взрывных устройств, оружия, боеприпасов, - для зданий, строений, сооружений социально-культурного и коммунально-бытового назначения, нежилых помещений в многоквартирных домах, в которых согласно заданию на проектирование предполагается одновременное нахождение в любом из помещений более 50 человек и при эксплуатации которых не предусматривается установление специального пропускного режима;

В зависимости от вида и размеров ущерба, который может быть нанесен объекту, находящимся на объекте людям и имуществу в случае реализации террористических угроз объект отнесен к классу 3 - (низкая значимость) - ущерб в результате реализации террористических угроз приобретет муниципальный или локальный масштаб.

Для обнаружения взрывных устройств, оружия, боеприпасов, а также для предотвращения несанкционированного доступа на объект предусмотрена установка систем видеонаблюдения, охранной и тревожной сигнализации, экстренной связи (см. подраздел ИОС5), охранного освещения (см. подраздел ИОС1).

Круговой проезд вокруг проектируемого здания обеспечивает доступность специального автотранспорта, площадки и проходы на территории обеспечивают беспрепятственную и безопасную эвакуацию людей из здания с учетом прибывающих антитеррористических подразделений.

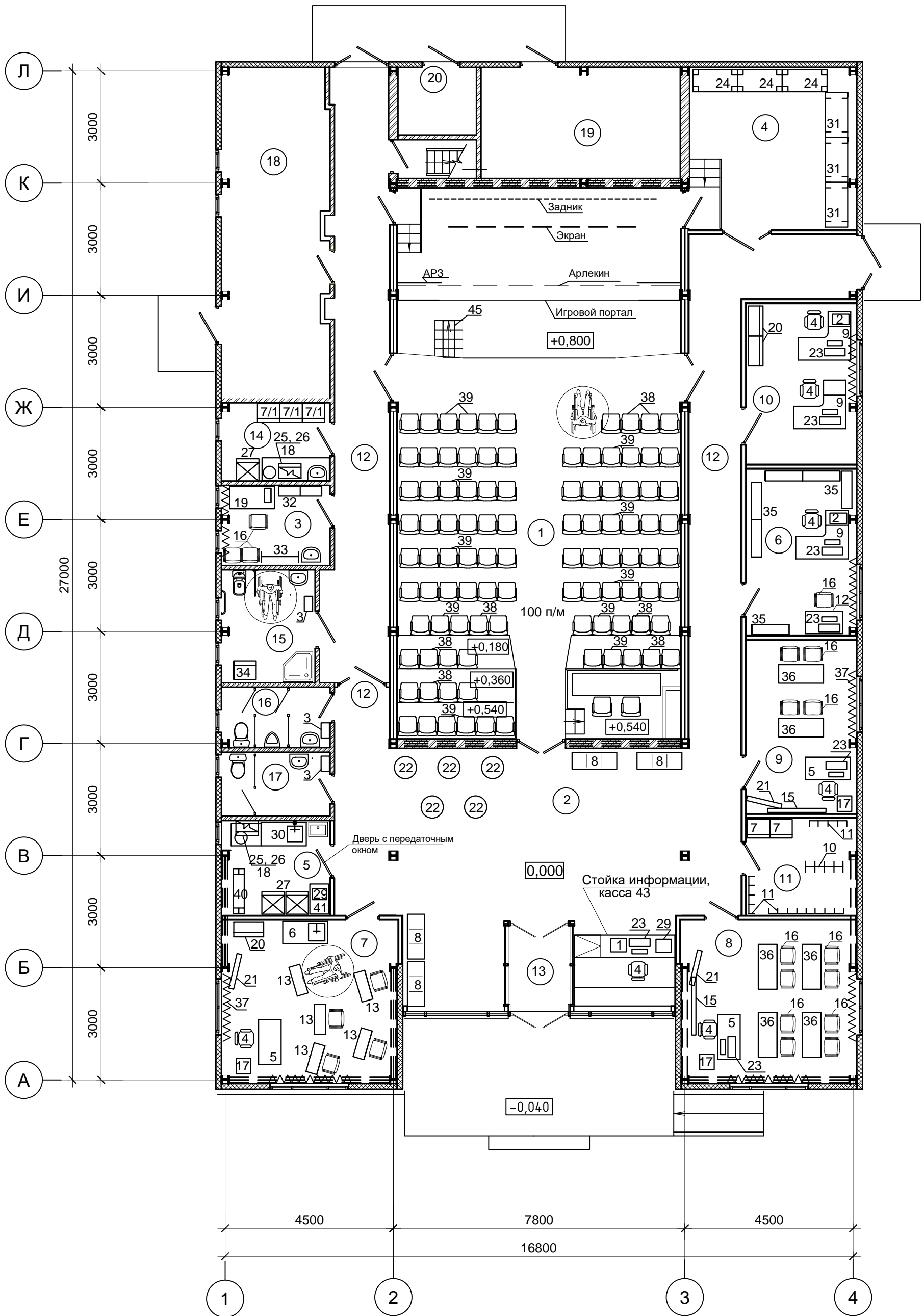
Инт.№ подл	Подпись и дата	Взамен инв.№							Лист
									10
			Изм.	Кол.уч.	Лист	№ док.	Подпись	Дата	422-05/2022-ИОС7.1.ТЧ

**п_3 Описание и обоснование проектных решений при реализации требований,
предусмотренных статьёй 8 Федерального закона "О транспортной безопасности"**

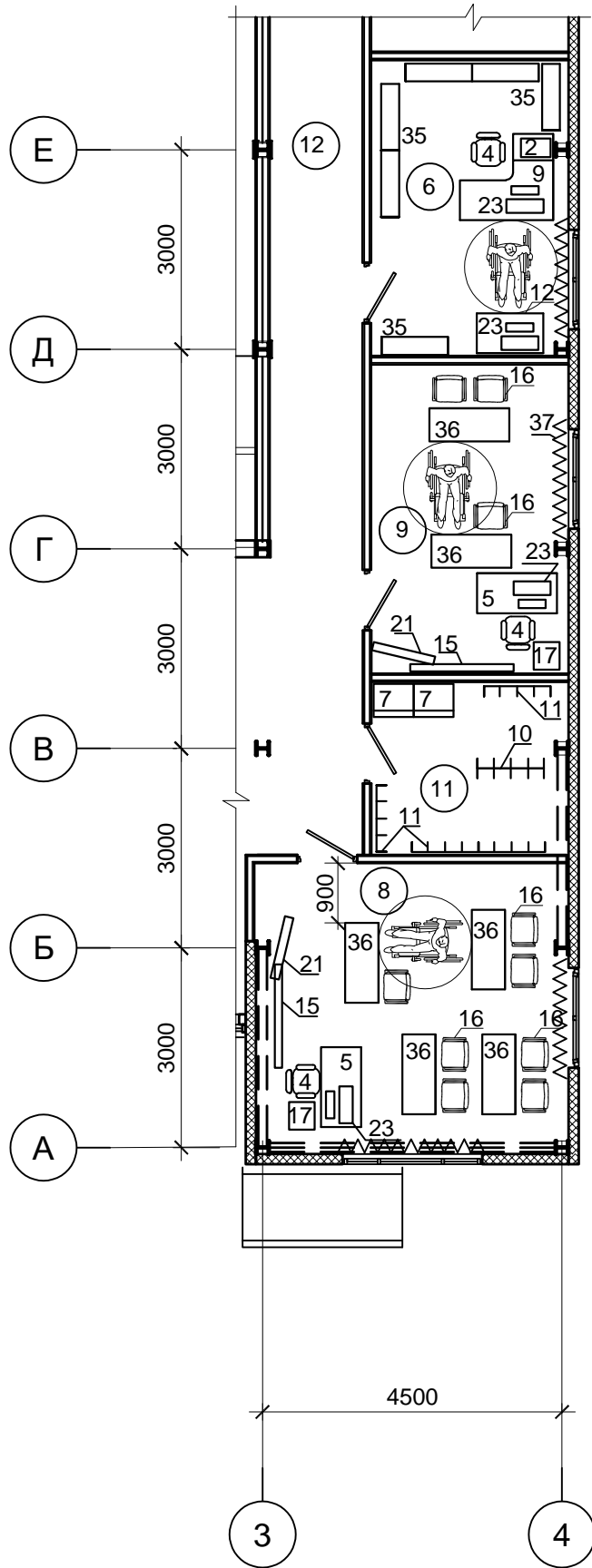
Для данного проекта не разрабатывается.

Инв.№ подл	Подпись и дата	Взамен инв.№							422-05/2022-ИОС7.1.ТЧ	Лист
										11
			Изм.	Кол.уч.	Лист	№ док.	Подпись	Дата		

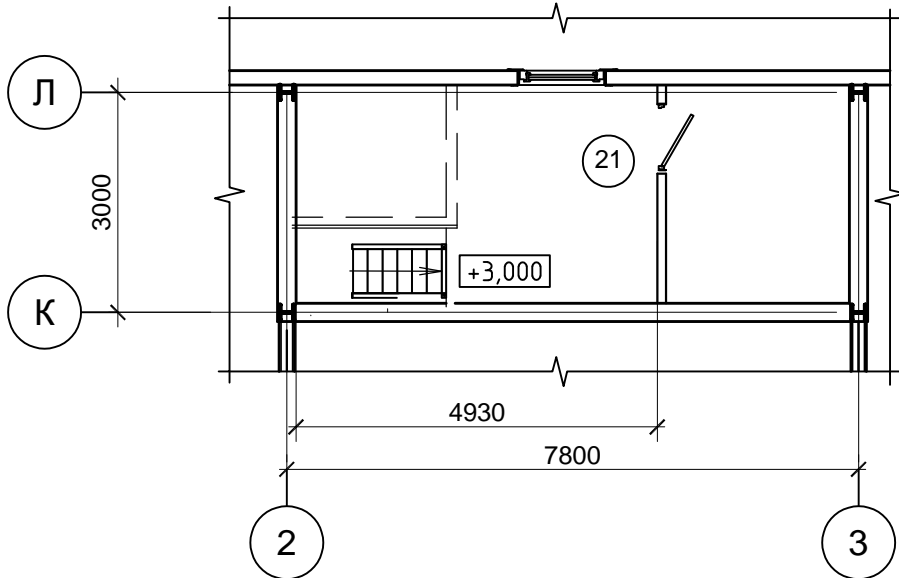
согласовано:			
Инов. № подл.	Подп. и дата		Взам. инв. №



План на отм.0.000 с расстановкой технологического оборудования в помещениях клубной части с доступом МГН



Фрагмент плана на отм. +3.000



Экспликация помещений

Номер помеще-ния	Наименование помещения	Площадь, м²	Кат.* помеще-ния
1	Универсальный зал на 100 п/м с эстрадой, место для оператора	110,06	
2	Фойе-вестибюль	62,82	
3	Артистическая	6,02	
4	Помещение для размещения декораций и кладовая мебели, инвентаря	17,73	В2
5	Подсобное помещение буфета	7,33	
6	Информационный центр	12,91	В4
7	Художественная студия	20,44	
8	Помещение для занятия кружков	20,44	
9	Помещение для занятия кружков	13,54	
10	Кабинет заведующего и методиста	12,52	
11	Гардероб	7,55	
12	Коридор	52,44	
13	Тамбур	3,79	
14	Помещение персонала	5,88	
15	Санузел для МГН с КУИ(2м2)	7,36	
16	Санузел	4,53	
17	Санузел	4,83	
18	Техническое помещение	25,26	Д
19	Венткамера	14,21	В4
20	Электрощитовая	3,66	Г
21	Венткамера	19,44	В4

1. Технологические решения зрительного зала (световое, звуковое оборудование, одежда эстрады, механооборудование, системы видеопроекции) см. подраздел ИОС 7.2.
2. Спецификацию технологического оборудования см. лист 2.

						422-05/2022-ИОС7.1			
						"Дом культуры в п. Новые Решеты Новорешетовский сельсовет Кочковский район"			
Изм.	Кол.уч.	Лист	№ док.	Подпись	Дата	Дом культуры	Стадия	Лист	Листов
							П	1	2
Проверил	Данилов			08.22		План на отм.0.000 с расстановкой технологического оборудования. Фрагмент плана на отм. +3.000	ООО "Проектные Технологии"		
Разраб.	Буторлагин			08.22					
И.контроль	Березин			08.22					

согласовано:

Инва. № подл. Подп. и дата Взам. инв. №

Поз.	Обозначение	Наименование	Кол.	Масса ед., кг	Приме- чение
1	Datamax ST-3210	Термопринтер для печати билетов	1		1ф, 220В 0,25 кВт
2	Pantum P2207	Принтер, А4	2		1ф, 220В 0,3 кВт
3	BXG-JET-5300A	Электросушитель для рук	3		1ф, 220В 1,5 кВт
4	CHAIRMAN 661 серый	Кресло рабочее подъемно-повор.	7		
5	марка Аскона мод. CM7/7-02	Стол рабочий одностумбовый	3		
6	MediCM-1500	Стол лабораторный с мойкой	1		
7	Система-М,компания "Феликс"	Гардероб для офиса	2		
7/1	LS(LE)-21, ООО "Практик"	Шкаф для одежды 2 секции	3		
8	Haushalt НБ1/Р Гусиная лапка	Банкетка	4		
9	Система-М	Стол компьютерный угловой	3		
10	Мир гардероба АРТ003	Вешалка гардеробная напольная двухсторонняя L-0,9м	1		
11	Мир гардероба АРТ003	Вешалка гардеробная настенная L-0,9м	4		
12	Система-М	Стол компьютерный 900х600х750	1		
13	Хлопушка	Мольберт	5		
14*	BRAUBERG 235522	Доска магнитно-маркерная передв.	4		
15	трехэлементная 2000х850 мм	Доска классная настенная	3		
16	CM717-02	Стул полумягкий	16		
17	LG OM6560	Домашняя аудиосистема	3		1ф, 220В 0,1 кВт
18	Торгсеть	Комплект кухонной мебели	1		
19	01 АРТ Мебель	Столик туалетный с подсветкой, зерк. розетками для приборов	1		1ф, 220В, 2,0 кВт
20	Система-М, артикул: ПК-ССМ-ШК Комания "ФЕЛИКС"	Шкаф комбинированный (офис)	3		
21	49" (123 см) 49NANO866NA серый	Телевизор	3		1ф, 220В 0,15 кВт
22	Торгсеть	Столик высокий для кафетерия	5		

1 * - Данное оборудование на чертеже не показано, установить по месту.

Поз.	Обозначение	Наименование	Кол.	Масса ед., кг	Приме- чение
23	Intel Pentium Silver J5040 1920x1080@60 Гц, ASUS U2000	Компьютер,монитор Клавиатура+мышь проводная	7		1ф, 220В 0,5 кВт
24	Торгсеть	Стеллаж 1200х600х1600 мм	3		
25	Bosch TWK7407 бежевый	Электрочайник	2		1ф, 220В 2,5 кВт
26	Samsung MC28H5013AW	Микроволновая печь	2		1ф, 220В 1,5 кВт
27	Polair DM105-S (ШХ-0,5 ДС)	Шкаф холодильный	3		1ф, 220В 0,3 кВт
28*	Saeco Aulika Focus	Кофемашина	1		1ф, 220В 2,6 кВт
29	АТОЛ 90Ф	Кассовый аппарат	2		1ф, 220В 0,05 кВт
30	Торгсеть	Стол производственный, 800х600х850	1		
31	Торгсеть	Подтоварник металлический	3		
32	Астерия №6	Шкаф для парфюмерии, косметики	2		
33	Торгсеть	Вешало для одежды	1		
34	Практик LS 11-50	Шкаф для уборочного инвентаря	1		
35	СТБ-1	Шкаф-стеллаж библиотечный	6		
36	СУР2.2	Стол ученический двухместный	6		
37	Торгсеть	Жалюзи солнцезащитные, пог.м.	20		
38	Лондон мод. KM7-02	Кресло-двойка для зрительного зала переносное	9		
39	Лондон мод. KM7-02	Кресло тройка для зрительного зала переносное	27		
40	Торгсеть	Стеллаж 1200х300х1800 мм	1		
41	Торгсеть	Стол производственный, 800х500х870	1		
42*	Торгсеть	Приборы для укладки волос (фен,плойка,выпрямитель)	1		
43	Индивид.заказа	Стойка администратора	1		
44*	Торгсеть	Тележка грузовая платформенная	1		
45	Vimes TO9 ROBy PPP	Мобильный гусеничный подъемник для инвалидов	1		

						422-05/2022-ИОС7.1			
						"Дом культуры в п. Новые Решеты Новорешетовский сельсовет Кочковский район"			
Изм.	Кол.уч.	Лист	№ док.	Подпись	Дата				
						Дом культуры	Стадия	Лист	Листов
							п	2	
Проверил	Данилов			08.22	Спецификация технологического оборудования	ООО "Проектные Технологии"			
Разраб.	Буторлагин			08.22					
Н.контроль	Березин			08.22					